



**MATERIAŁY
EDUKACYJNE
DLA PACJENTA
Z
PORTEM
NACZYNIOWYM**



Podstawowe informacje o porcie naczyniowym

Port naczyniowy, to mały zbiorniczek wykonany z biokompatybilnych materiałów, który jest chirurgicznie wszczepiany pod skórę, najczęściej w okolicach klatki piersiowej. Umożliwia łatwy dostęp do żył głębokich, przez co znacząco zwiększa komfort osób poddawanych długotrwałym terapiom, takim jak chemioterapia, żywienie pozajelitowe, czy długotrwała antybiotykoterapia.

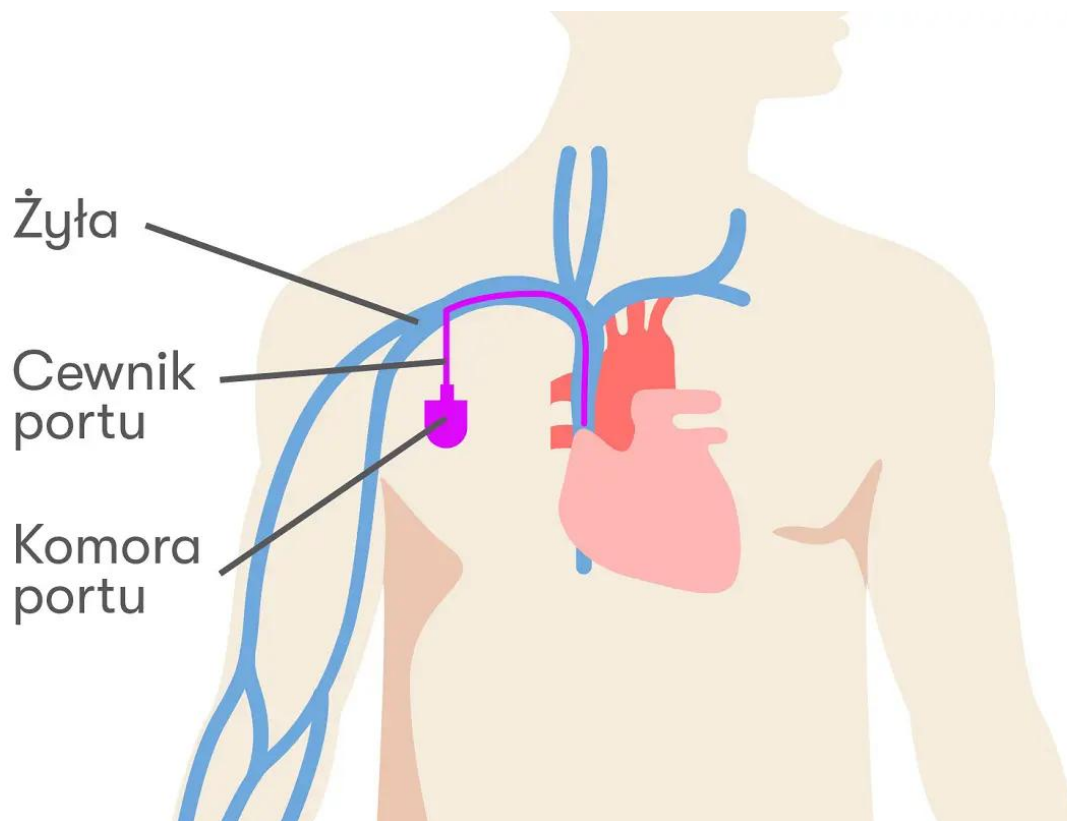
Port składa się z komory wstrzyknień i cewnika prowadzącego do głównego naczynia krwionośnego. Kiedy nie jest używany, jest praktycznie niewidoczny pod skórą.

Wskazania do implantacji portu

- Chemioterapia,
- Wielokrotne podawanie leków dożylnych,
- Potrzeba częstych pobrań krwi,
- Żywienie pozajelitowe,
- Długotrwała antybiotykoterapia,
- Przewlekłe choroby wymagające stałego dostępu do żył.

W jaki sposób zakładany jest port naczyniowy?

- Zabieg wykonuje chirurg w znieczuleniu miejscowym,
- Port umieszcza się pod skórą, najczęściej w okolicy podojozycykowej,
- Cewnik wprowadza się do dużej żyły,
- Zabieg trwa około 30-60 minut,
- Po implantacji portu naczyniowego rana zabezpieczona jest opatrunkiem, która goi się w ciągu około 7- 14 dni.



Postępowanie po zabiegu - po implantacji portu naczyniowego:

- Możliwy lekki ból lub obrzęk, który mija po kilku dniach,
- Unikaj wysiłku fizycznego,
- Śpij na przeciwnej stronie ciała, niż po stronie portu,
- Zalecane są luźne ubrania, które nie narażają klatki piersiowej na ucisk.

Korzyści implantacji portu naczyniowego:

- ✓ Komfort- port eliminuje potrzebę częstych wkłuć dożylnych, co jest szczególnie ważne przy długotrwałym leczeniu np.: chemioterapii,
- ✓ Dostęp dożylny na długi czas- port naczyniowy może być używany przez wiele miesięcy, a nawet lat, co jest korzystne dla pacjentów wymagających wielokrotnych wlewów,
- ✓ Możliwość podaży leków drażniących żyły- port umożliwia bezpieczne podawanie cytostatyków,
- ✓ Możliwość pobierania krwi - przez port naczyniowy można pobierać krew do badań laboratoryjnych, co ogranicza liczbę wkłuć w małe naczynia krwionośne.

Wsparcie psychologiczne

Zastosowanie portu naczyniowego może budzić niepokój i wiele pytań. Ważne jest, aby rozmawiać o swoich obawach z personelem medycznym i bliskimi. W razie potrzeby można skorzystać z konsultacji psychologicznej lub wsparcia grupy pacjentów z portami naczyniowymi

Możliwe powikłania - mimo tego, że port naczyniowy jest bezpieczny, mogą wystąpić rzadkie powikłania:

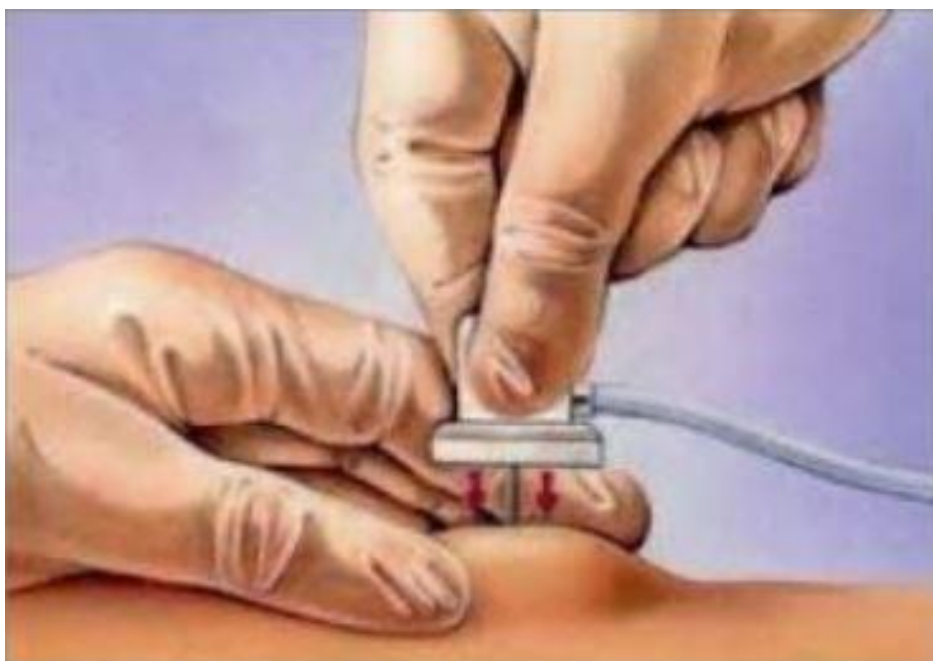
- Infekcja portu,
- Zator cewnika,
- Zakrzepica żylna w miejscu wprowadzenia cewnika

Jak dbać o port naczyniowy?- zalecenia pielęgniarские

- Higiena i obserwacja miejsca wkłucia:
 - Utrzymuj miejsce wkłucia w czystości i suchości.
 - Codziennie obserwuj skórę wokół portu - zwróć uwagę na: zaczerwienienie, obrzęk, ocieplenie skóry, sączenie się płynu, ból lub tkliwość.
- Pielęgnacja portu – jeśli port nie jest używany, powinien być przepłukiwany roztworem soli fizjologicznej przez wykwalifikowany personel medyczny.
- Tryb życia z portem:
 - Unikaj nacisków na port lub jego okolice. Port z reguły nie jest widoczny pod ubraniem i nie powoduje dyskomfortu. Warto jednak wybierać luźniejsze

ubrania, które nie uciskają okolicy portu. W przypadku planowania zabiegów diagnostycznych czy wizyt u innych specjalistów (np. stomatologa) warto poinformować o posiadaniu portu.

- W przypadku aktywności fizycznej - skonsultuj się z lekarzem, aby ocenić bezpieczeństwo ruchowe. W pierwszych tygodniach po zabiegu należy ograniczyć aktywność fizyczną, szczególnie ruchy ręką po stronie wszczępienia portu. Po całkowitym zagojeniu skóry można wrócić do umiarkowanych form aktywności, unikając sportów kontaktowych, intensywnego wysiłku oraz sytuacji grożących uderzeniem w okolicę portu.
- Paszport portu naczyniowego traktuj jak dowód osobisty- zawsze miej go przy sobie. Port nie ogranicza istotnie codziennego życia. Można podróżować, korzystać z transportu publicznego, a nawet latać samolotem. Warto jednak mieć przy sobie dokumentację medyczną potwierdzającą posiadanie portu, zwłaszcza przy kontrolach bezpieczeństwa na lotniskach czy w szpitalach za granicą.
- Każdorazowo informuj personel medyczny o posiadaniu portu.
- Kiedy zgłosić się do lekarza
 - Podwyższona temperatura ciała powyżej 38°C,
 - Dreszcze,
 - Osłabienie
 - Ból lub obrzęk w okolicy portu,
 - Wyсіk, zaczerwienienie, ropień wokół portu



Port naczyniowy znacznie ułatwia leczenie wymagające częstego lub długotrwałego dostępu do krwioobiegu, pod warunkiem prawidłowej pielęgnacji, regularnej kontroli oraz ścisłej współpracy z personelem medycznym. Świadoma i odpowiedzialna postawa pacjenta jest kluczowa dla bezproblemowego i bezpiecznego użytkowania portu na co dzień.

Bibliografia:

<https://www.zwrotnikraka.pl/port-naczyniowy-chemioterapia/>

<https://piellegniarki.com.pl/article/porty-naczyniowe-kompedium-wiedzy-dla-piellegniarek>

<https://nursing.com.pl/artykul/charakterystyka-portownaczyniowych649e01a53f98d9e2f30dc24a>

<https://www.mskcc.org/pl/cancer-care/patient-education/your-implanted-port-peds>

Opracowała: mgr pielęgniarstwa Wanda Olesińska, pielęgniarka Aleksandra Liskowska-Fabisiak

19.03.2025